

REFLETS DU JAPON AU TOURNANT DE LA MODERNITE

ESTAMPES UKIYO-E ET SHIN HANGA DU LEGS PAUL TAVERNIER

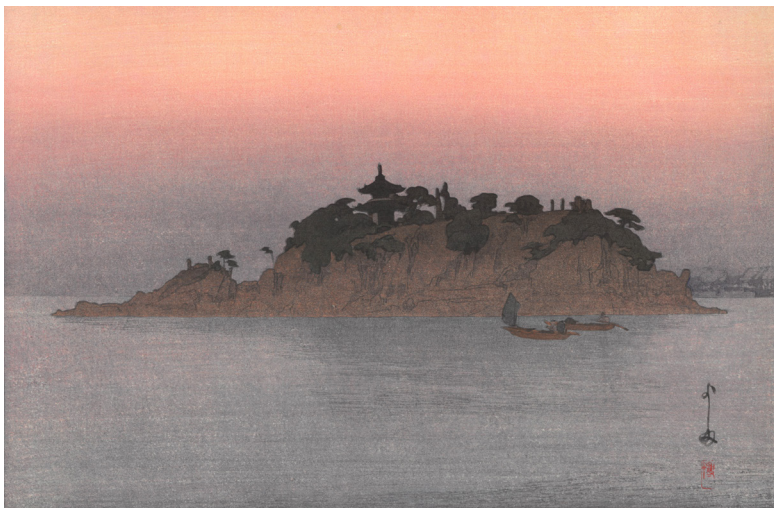
MUSÉE CERNUSCHI
MUSÉE DES ARTS DE L'ASIE
DE LA VILLE DE PARIS

EXPOSITION FOCUS
DU 26 MARS AU 9 JUIN 2024
ENTRÉE GRATUITE

INFORMATIONS
www.cernuschi.paris.fr

Le musée Cernuschi présente en accès libre, du 26 mars au 9 juin 2024, une sélection d'estampes japonaises issues de la collection Jean et Yvonne Tavernier, léguées au musée par leur fils Paul en 2022.

Cette exposition aborde le passage du XIX^e au XX^e siècle à travers deux mouvements majeurs de l'estampe japonaise, l'*ukiyo-e* et le *Shin hanga*. Ces quarante-quatre oeuvres, présentées pour la première fois au public, reflètent les évolutions de cet art, tant sur le plan esthétique que technique.



Yoshida Hiroshi (1876-1950), *Tomo no ura*, de la série *La Mer intérieure*, 1927. Xylogravure polychrome. 27,5 x 41,1 cm. M.C. 2022-129. Legs Paul Tavernier, ancienne collection Jean et Yvonne Tavernier, 2022. CCØ Paris Musées / Musée Cernuschi, musée des Arts de l'Asie de la Ville de Paris

Le legs Tavernier

Jean et Yvonne Tavernier constituent leur collection d'art asiatique, dédiée aux arts graphiques, entre 1937 et 1946 alors qu'ils résident à Shanghai. Leur intérêt se porte à la fois sur les peintures chinoises et sur les estampes japonaises, réunissant dans les deux cas des oeuvres anciennes et modernes. Cette exposition reste ainsi fidèle au regard pionnier des collectionneurs en présentant deux âges distincts de l'estampe.

A la suite de la donation des peintures chinoises en 2017 par Paul Tavernier, le legs des estampes japonaises vient enrichir les collections du musée en 2022. Ce legs permet de constituer, pour la première fois au musée Cernuschi, un fonds d'estampes *Shin hanga* qui regroupe les principaux acteurs de ce mouvement, comme Yoshida Hiroshi, Kawase Hasui et Ohara Koson.

CONTACT PRESSE

Musée Cernuschi
EPPM-Cernuschi.Communication@paris.fr
Tél. : 01 53 96 21 73



PREMIERE PARTIE : ESTAMPES UKIYO-E

L'art de l'estampe *ukiyo-e* (litt. « images du monde flottant ») naît à l'époque d'Edo (1603-1868), une période économique prospère et culturellement florissante de l'histoire du Japon. Il reflète les plaisirs et les divertissements raffinés de la bourgeoisie citadine vivant au sein de la capitale, Edo, l'actuelle Tōkyō. Inspirées par la vie quotidienne et ses aspects les plus éphémères, ces estampes sont produites et diffusées massivement.

La collection Tavernier témoigne d'un goût pour les maîtres de l'estampe *ukiyo-e* de la fin de l'époque d'Edo issus de l'école **Utawaga**, tels que **Kunisada** (1786-1865) ou **Kuniyoshi** (1797-1861). Ce premier espace d'exposition propose notamment une sélection de **trptyques** restaurés pour cette occasion.

Cette exposition associe également aux oeuvres issues du legs Tavernier des **albums d'estampes**, très rarement exposés en raison de leur fragilité, **provenant de la collection d'Henri Cernuschi**. L'ensemble présenté permet d'**explorer des sous-genres de l'ukiyo-e** tels que les images de belles femmes (*bijin-ga*), les caricatures (*giga*) ou les scènes inspirées du Dit du Genji (*genji-e*), célèbre roman du XI^e siècle contant les intrigues amoureuses et politiques du Prince Genji, revisité à l'époque d'Edo par Ryūtei Tanehiko (1783-1842).



Utawaga Kuniyoshi (1797-1861), *Histoires de la véritable loyauté des fidèles samourais, Seichū gishi den* (n°33), 1847-1848. Xylogravure polychrome. 36,8 x 26,8 cm. M.C. 4777. Legs Henri Cernuschi, 1896. CCØ Paris Musées / Musée Cernuschi, musée des Arts de l'Asie de la Ville de Paris



Utawaga Kunisada (1786-1865), *Parodie des six génies de la poésie, Mitate Rokkasen (l'acteur Sawamura Tosshō II)*, 1863. Xylogravure polychrome. 36,2 x 27,5 cm. M.C. 4766-04. Legs Henri Cernuschi, 1896. CCØ Paris Musées / Musée Cernuschi, musée des Arts de l'Asie de la Ville de Paris

DEUXIEME PARTIE : ESTAMPES SHIN HANGA

Le legs Tavernier est également riche en estampes modernes, qui témoignent de l'intérêt porté par les collectionneurs aux productions artistiques contemporaines. Si l'art de l'estampe connaît un déclin au cours de l'ère Meiji (1868-1912), il renaît dans la première moitié du XX^e siècle sous l'impulsion de l'éditeur Watanabe Shōzaburō (1885-1962). Le mouvement *Shin hanga* (litt. « nouvelle estampe ») se caractérise à la fois par un perfectionnement des techniques d'impression et une esthétique renouvelée, s'adaptant aussi bien aux goûts japonais qu'occidentaux.



Ikeda Zugetsu (1877-1944), *Hibiscus jaunes*, années 1940. Xylogravure polychrome. 47,4 x 34,2 cm. M.C. 2022-115. Legs Paul Tavernier, ancienne collection Jean et Yvonne Tavernier, 2022. CCØ Paris Musées / Musée Cernuschi, musée des Arts de l'Asie de la Ville de Paris

La sélection d'estampes *Shin hanga* présentée dans cette exposition permet d'évoquer deux genres majeurs du mouvement, les **fleurs et oiseaux** (*kachō-ga*) et les **paysages** (*fūkei-ga*).

Les estampes de fleurs et oiseaux

Le mouvement *Shin hanga* reprend le thème traditionnel du *kachō-ga* (litt. « estampes de fleurs et oiseaux ») en accordant une attention particulière à la **précision des représentations**. Les détails de la faune et de la flore permettent d'apprécier la **qualité technique de l'impression**.

Les productions d'artistes figurant dans la collection Tavernier tels qu'**Ohara Koson** (1877-1945), **Itō Sōzan** (né en 1884) ou encore **Ikeda Zuigetsu** (1877-1944) témoignent de cette dimension à la fois naturaliste et sensible.

Les estampes de paysage

Les paysages constituent l'un des sujets les plus importants au sein du mouvement *Shin hanga*. Les artistes ne s'intéressent plus principalement aux lieux célèbres comme les maîtres de l'époque d'Edo, mais dépeignent également leur **expérience vécue d'un Japon rural et traditionnel**. Cet aspect, parfois idéalisé, **plaît particulièrement à leur clientèle occidentale**.

Certains artistes représentés dans la collection Tavernier se sont particulièrement illustrés dans le genre du paysage, tels que **Yoshida Hiroshi** (1876-1950), **Itō Shinsui** (1898-1972) et **Kawase Hasui** (1883-1957) qui sont exposés dans la dernière section de l'exposition. Ces deux derniers artistes ont été désignés « Trésor National Vivant » par le gouvernement japonais, respectivement en 1952 et en 1956.



Ohara Koson (1877-1945), *Deux oiseaux sur une branche de glycine*, première moitié du XX^e siècle (probablement entre 1926 et 1945). Xylogravure polychrome. 38,7 x 17,1 cm. M.C. 2022-97, Legs Paul Tavernier, ancienne collection Jean et Yvonne Tavernier, 2022. CCØ Paris Musées / Musée Cernuschi, musée des Arts de l'Asie de la Ville de Paris



Kawase Hasui (1883-1957), *La rive à Shikishima, Maebashi*, 1942. Xylogravure polychrome. 26 x 39 cm. M.C. 2022-151. Legs Paul Tavernier, ancienne collection Jean et Yvonne Tavernier, 2022. CCØ Paris Musées / Musée Cernuschi, musée des Arts de l'Asie de la Ville de Paris

INFORMATIONS PRATIQUES

Musée Cernuschi
Musée des arts de l'Asie de la Ville de Paris
7, avenue Vélasquez
75008 Paris
Tél. : 01 53 96 21 50
www.cernuschi.paris.fr

Horaires

Du mardi au dimanche de 10h à 18h,
sauf certains jours fériés
(fermeture des caisses à 17h30).

Tarifs

Entrée gratuite.

Accès

Métro : ligne 2 station Villiers ou
Monceau / ligne 3 station Villiers
Bus : 30, 84, 93

Suivez-nous !



@museecernuschi